

*Taylor Sweden*


# HASZNÁLATI ÚTMUTATÓ



**330100QOE**

KÉRJÜK, HOGY A TERMÉK ÜZEMELTETÉSE ELŐTT FIGYELMESEN OLVASSA EL A KÉZIKÖNYVET, ÉS ŐRIZZE MEG A KÉSŐBBI HASZNÁLATRA.





---

GB ----- 01-06

ES ----- 07-12

PL ----- 13-18

IT ----- 19-24

DE ----- 25-30

NL ----- 31-36

FR ----- 37-42

PT ----- 43-48

## BIZTONSÁGI UTASÍTÁSOK—

Elektromos készülék használatakor mindig be kell tartani az alapvető biztonsági óvintézkedéseket, beleértve a következőket:

1. A ventilátort csak a leírt célokra használja a használati útmutatóban.
2. Az áramütés elleni védelem érdekében ne merítse a ventilátort, a dugót vagy a vezetéket vízbe vagy más folyadékba, és ne permetezze le folyadékkal.
3. Szoros felügyelet szükséges, ha a készüléket gyermekek vagy háziállatok közelében használják.
4. Húzza ki a konnektorból, ha nem használja, ha a ventilátort egyik helyről a másikra mozgatja, mielőtt alkatrészeket csatlakoztatna vagy leválasztana, illetve tisztítás előtt.
5. Kerülje a mozgó alkatrészekkel való érintkezést.
6. Ne működtesse a készüléket, ha a vezeték vagy a dugó sérült, ha a készülék meghibásodott, vagy ha leejtették, vagy bármilyen módon megsérült.
7. A készülék gyártója által nem ajánlott vagy forgalmazott tartozékok használata veszélyes lehet.
8. Ne használja kültéren.

9. Az elektromos hálózatról való leválasztás,  
Fogja meg a dugót, és húzza ki a  
konnektorból. DO

GB-01

NEM rángatja a zsinórt.

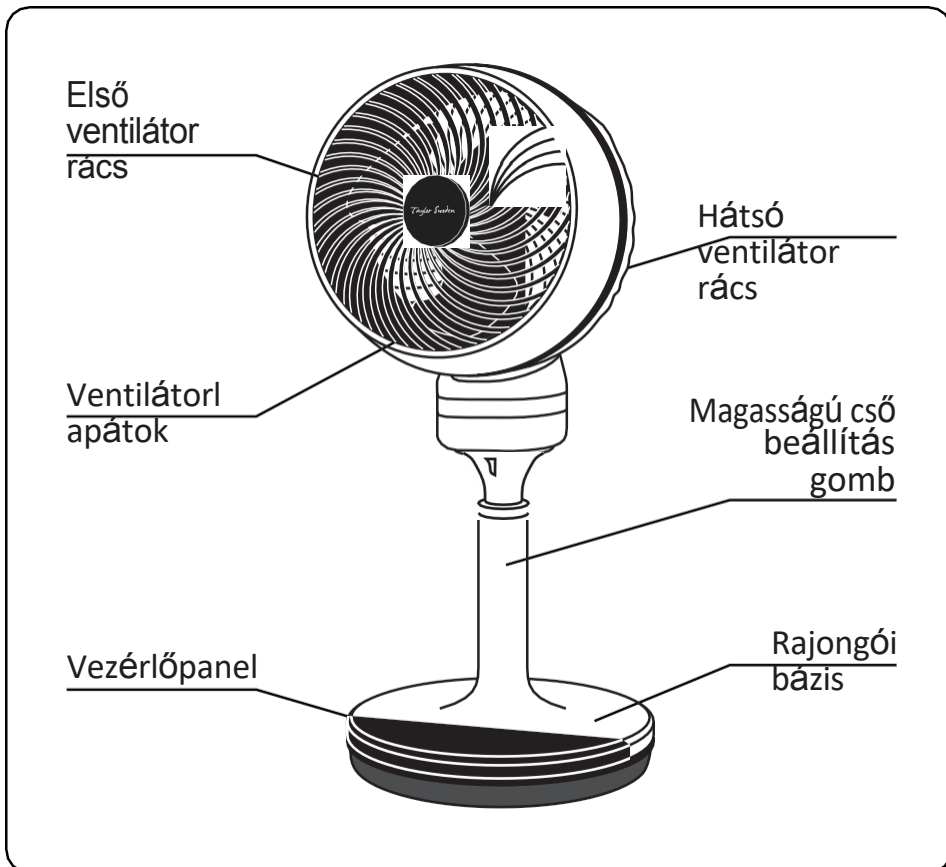
10. Mindig száraz, sík felületen használja.
11. Ha a készüléket a gyártónak vagy szervizének, illetve egy hasonlóan képzett személynek kell kicserélnie a veszélyek megelőzése érdekében.
12. Ezt a készüléket 8 éves kortól és idősebb korú gyermekek, valamint csökkent fizikai, érzékszervi vagy szellemi képességekkel rendelkező, vagy tapasztalat és ismeretek hiányában lévő személyek akkor használhatják, ha felügyeletet vagy oktatást kaptak a készülék biztonságos használatára vonatkozóan, és megértették az ezzel járó veszélyeket.
13. Gyermekek nem játszhatnak a készülékkel.
14. Gyermekek felügyelet nélkül nem tisztíthatják a készüléket, és nem végezhetnek rajta felhasználói karbantartást.

Modellszám.	330100QOE
Tápegység	220-240V - 50-60Hz
Energiafogyasztás	70 W
Dimenzió	L280*W280*H710mm

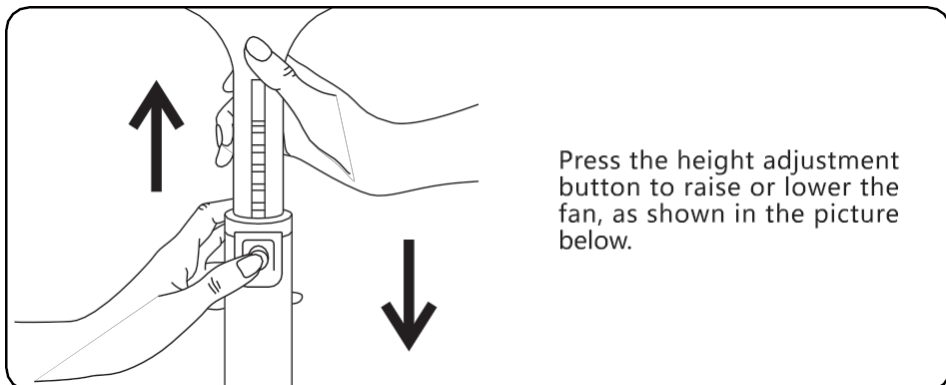
A specifikációk és a kialakítás előzetes értesítés nélkül változhatnak.

GB-02

## ÁTTEKINTÉS



## MAGASSÁGÁLLÍTÁS





# HASZNÁLATI UTASÍTÁS

- 1, Helyezze a ventilátor alapját száraz, vízszintes felületre.
- 2, Csatlakoztassa a kábelt bármelyik szabványos 220-240 V-os AC aljzathoz.
- 3.



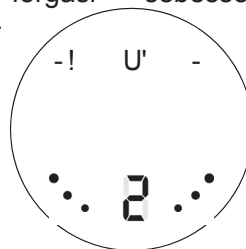
ON/OFF  
BILLENTYŰ

Nyomja meg a 'ON' gombot a ventilátor bekapcsolásához. A ventilátor alacsony fordulatszámon fog elindulni. A ventilátor kikapcsolásához nyomja meg a 'OFF' gombot.



SPEED KEY

Amikor a ventilátor elindul, nyomja meg többször ezt a gombot, hogy a szél-  
alacsony-közepes-magas  
sebességbeállításokat (azaz a gyengétől az erősig haladva) megváltoztassa. Minden üzemmódban a ventilátor forgási sebessége automatikusan beáll (gyorsról lassúra). A LED-kijelző a forgási sebességnek megfelelően világít.



MODE  
BILLENTYŰ

Nyomja meg ezt a gombot a kívánt üzemmód kiválasztásához. Nyomja meg ismételten ly az üzemmódciklus NATURAL-ról SLEEP-re történő átállításához.

1. MEGJEGYZÉS: A BREEZE sebesség alatt nincs különbség a NATURAL és a SLEEP üzemmód között.

2. MEGJEGYZÉS: A TERMÉSZETES üzemmód alacsony, közepes és magas fordulatszámon is működik. A ventilátor az alábbi ábrán látható módon működik.

Természet

es magas

Természetes

S erős

Köz

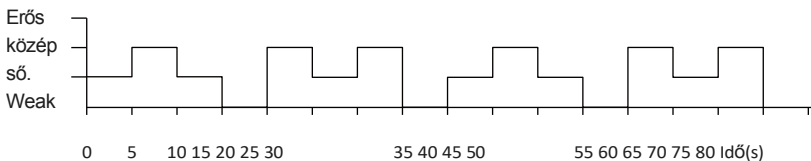
épen

Gyen

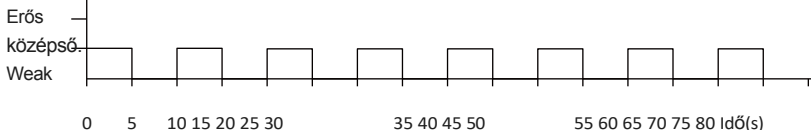
ge



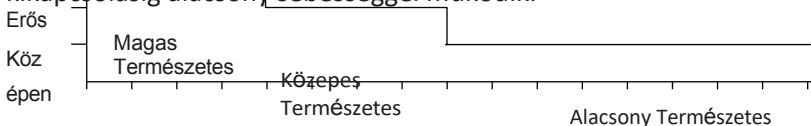
## Közepes Természetes



## Alacsony Természetes



3. MEGJEGYZÉS: A SLEEP üzemmód alacsony, közepes és magas fordulatszámon is működhet. Alvó üzemmódban a szélesség 0,5 óránként egy fokozatot csökken a kezdeti beállításhoz képest, majd a kikapcsolásig alacsony sebességgel működik.



0.5HRS

1HRS



IDŐZÍTŐ  
KULCS

Nyomja meg ismételten az IY időzítő gombot a legfeljebb 8 órás kikapcsolási idő beállításához (0,5 órás lépésekben).



OSC KEY

Miután a ventilátor elindult, nyomja meg a vízszintes lengés elindításához. Nyomja meg a @ gombot a függőleges lengés elindításához. Ha ezek együtt működnek, a ventilátor 3D-s rezgésben fog működni. Bármelyik billentyű megnyomásával leállíthatja a megfelelő funkciót.

## TÁVIRÁNYÍTÓ

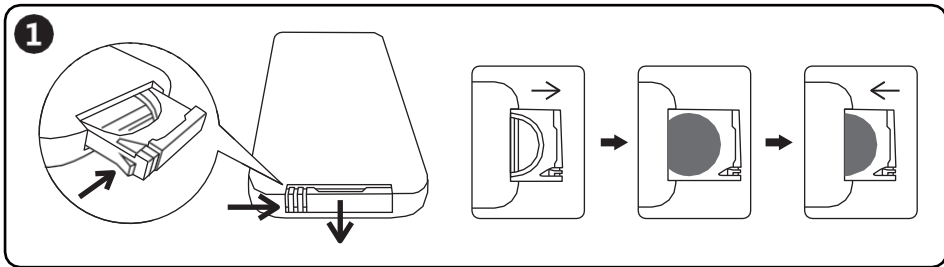
A távirányító gombjai, mint például a BE/KIKAPCSOLÁS, SPEED, MODE, TIMER és OSCILLATION, ugyanazokkal a funkciókkal rendelkeznek, mint a ventilátor megfelelő gombjai.

### ÖSSZESZERELÉS

1. A távirányító működéséhez 3 V-os lítium gomelemre van szükség (nem tartozék). Az elem behelyezéséhez egyszerűen nyomja le a távirányító hátulját, helyezze hüvelykujját a bemélyedésekbe, és vegye le a fedelet. Helyezze be az elemet a belsejében látható ábra szerint. ( )

2. A távirányító használata előtt húzza ki a szigetelést.

**GB-05**




## TISZTÍTÁS ÉS KARBANTARTÁS

### FIGYELEM:

1. Tisztítás előtt mindig húzza ki a dugót a konnektorból, és hagyja, hogy a ventilátorfúvó leálljon.
2. Ne merítse a készüléket vízbe.
3. Ne használjon tisztítószerket, például mosószerket és súrolószereket.
4. Ne engedje, hogy a belső tér (különösen a nyomtatott áramköri lapok esetében) nedves legyen, mivel ez veszélyt jelenthet.
5. Tisztítsa meg a készülék külső felületeit puha, nedves (nem cseppnedves) ruhával.
6. Hosszabb használat után ügyeljen arra, hogy a tartályban lévő vizet legalább hetente friss, tiszta vízzel cserélje ki. Ne feledje továbbá, hogy a porvédett tartókonzolt és a vízpárnát a konzol kicsavarásával és eltávolításával tisztítsa meg. Ezeket enyhe szappanos oldatban kell megtisztítani, majd hagyni kell megszáradni, mielőtt visszahelyezné őket.
7. Ha a készüléket nem használja, győződjön meg róla, hogy kihúzta a konnektorból, és későbbi használatig visszatette az eredeti dobozába tárolásra.
8. Meghibásodás vagy kétség esetén ne próbálja meg saját maga megjavítani a ventilátort, mert ez tűzveszélyt vagy áramütést okozhat.

## DISPOSAL

	<p>Felelős kiskereskedőként törődünk a környezettel.</p> <p>Ezért kérjük, hogy kövesse a készülék és csomagolóanyagai helyes ártalmatlanítási eljárásait. Ez segít megőrizni a természeti erőforrásokat, és biztosítja, hogy ezek a tárgyak az egészség és a környezet védelmét szolgáló módon kerüljenek újrahasznosításra.</p> <p>A készüléket és annak csomagolását a helyi törvényeknek és előírásoknak megfelelően kell megsemmisítenie.</p> <p>Mivel ez a készülék elektronikus alkatrészeket tartalmaz, a készüléket és tartozékait a háztartási hulladéktól elkülönítve kell megsemmisíteni, amikor a készülék eléri élettartama végét.</p> <p>Forduljon a helyi hatósághoz, hogy tájékozódjon az ártalmatlanítási és újrahasznosítási lehetőségekről.</p> <p>A készüléket a helyi újrahasznosító központba kell vinni. Egyes gyűjtőpontok ingyenesen fogadják a készülékeket.</p>
---	--

GARANCIA: 2 ÉV

